



Initiative Tierwohl

Einrichtung des FTP-Zugangs zur Clearingstelle

In 5 Schritten zum sicheren FTP-Zugang

Version 1.1

19.05.2016

arvato Financial Solutions

arvato
BERTELSMANN

© Copyright bfs finance. Alle Rechte vorbehalten.

Die vorliegende Publikation ist urheberrechtlich geschützt.

Alle Rechte, insbesondere das Recht der Vervielfältigung und Verbreitung sowie die Übersetzung, bleiben vorbehalten. Kein Teil der Dokumentation darf in irgendeiner Form (durch Fotokopie, Mikrofilm oder ein anderes Verfahren) ohne vorherige schriftliche Zustimmung der bfs finance reproduziert oder unter Verwendung elektronischer Systeme verarbeitet, vervielfältigt oder verbreitet werden.

Die in dieser Publikation erwähnten Bezeichnungen sind teilweise auch eingetragene Warenzeichen der jeweiligen Anbieter und unterliegen als solche den gesetzlichen Bestimmungen.

Die Informationen in dieser Publikation sind mit größter Sorgfalt zusammengestellt worden. Es kann jedoch keine Garantie für die Verwendbarkeit, Richtigkeit und Vollständigkeit übernommen werden. Für Schäden, die aus der Anwendung der Informationen entstehen können, übernimmt die bfs finance keine Haftung.

In dieser Dokumentation enthaltene Informationen können im Zuge der technischen Weiterentwicklung ohne vorherige Ankündigung geändert und ergänzt werden.

Inhaltsverzeichnis

1. Vorwort	3
2. Beschreibung in 5 Schritten.....	3
2.1. Schritt 1	3
2.2. Schritt 2.....	3
2.3. Schritt 3.....	4
2.4. Schritt 4.....	5
2.5. Schritt 5.....	5
3. Ansprechpartner.....	8

1. Vorwort

Sie haben uns eine korrekte Schnittstellen-Testdatei bereitgestellt. Damit haben Sie die Voraussetzung zur Nutzung der CSV-Schnittstelle erfüllt. Mit diesem Dokument möchten wir Ihnen nun die Einrichtung des FTP-Zugangs zur Dateiübertragung erleichtern. Gehen Sie einfach gemäß den folgenden 5 Schritten vor um den sicheren Zugang zur Clearingstelle einzurichten.

Um die erstellten CSV-Dateien auf unseren FTP-Server zu übertragen ist die Nutzung eines FTP-Tools erforderlich. In dieser Anleitung nutzen wir dazu das kostenlose und weit verbreitete FTP-Programm FileZilla. Sie können aber natürlich auch jedes andere FTP-Programm wie z.B. WinSCP nutzen.

Zusätzlich zu dieser Anleitung erhalten Sie die Zugangsdaten zum FTP-Server per Mail. Das Kennwort können Sie über einen Link in der E-Mail selbst abrufen.

Beachten Sie bitte, dass dieser Link nur **einmal** aufgerufen werden kann! Kopieren oder notieren Sie sich dieses Kennwort also für die Konfiguration des FTP-Zugangs in den folgenden Schritten unbedingt.

2. Beschreibung in 5 Schritten

2.1. Schritt 1

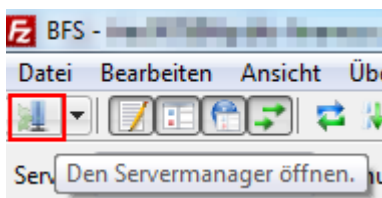
Laden Sie sich das FileZilla FTP-Programm (aktuelle Version 3.11.0.2) kostenlos aus dem Internet herunter und installieren Sie das Programm auf den Computer von dem die Übertragung zukünftig erfolgen soll.

Folgen Sie dazu einfach der Installationsanleitung.

2.2. Schritt 2

Starten Sie das FileZilla Programm.

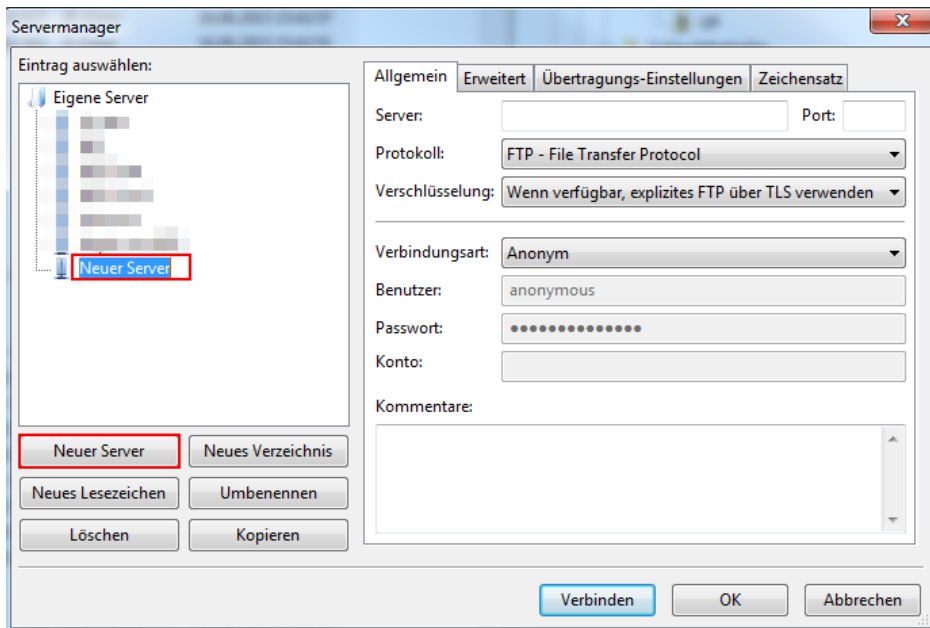
Öffnen Sie den Server Manager in dem Sie auf das in der folgenden Abbildung markierte Symbol klicken um den FTP-Server einzurichten:



Im Server-Manager legen Sie den Zugang wie folgt an:

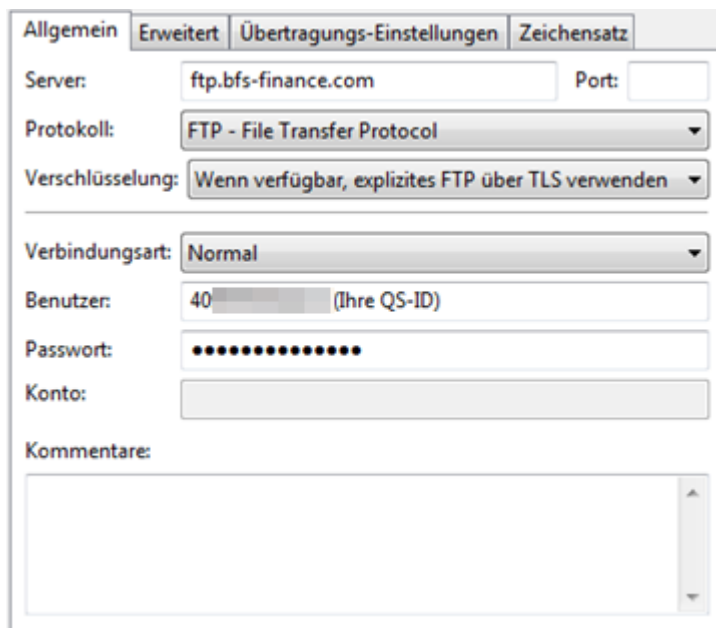
Klicken Sie zuerst auf **Neuer Server**.

Es erscheint ein Eintrag **Neuer Server** unter **Eigene Server**. Benennen Sie diesen bitte nach Ihren Wünschen um – z.B. in **Tierwohl**.



2.3. Schritt 3

Treffen Sie nun die folgenden Einstellungen gemäß Abbildung:



Server: **ftp.bfs-finance.com**

Protokoll: **FTP – File Transfer Protocol** (bereits vorausgewählt)

Verschlüsselung: **Wenn verfügbar, explizites FTP über TLS verwenden** (bereits vorausgewählt)

Verbindungsart: **Normal**

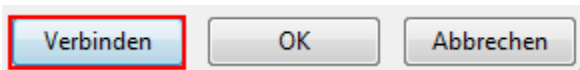
Benutzer: **Ihre QS-ID**

Passwort: **Ihr Passwort gemäß Kennwort-Link**

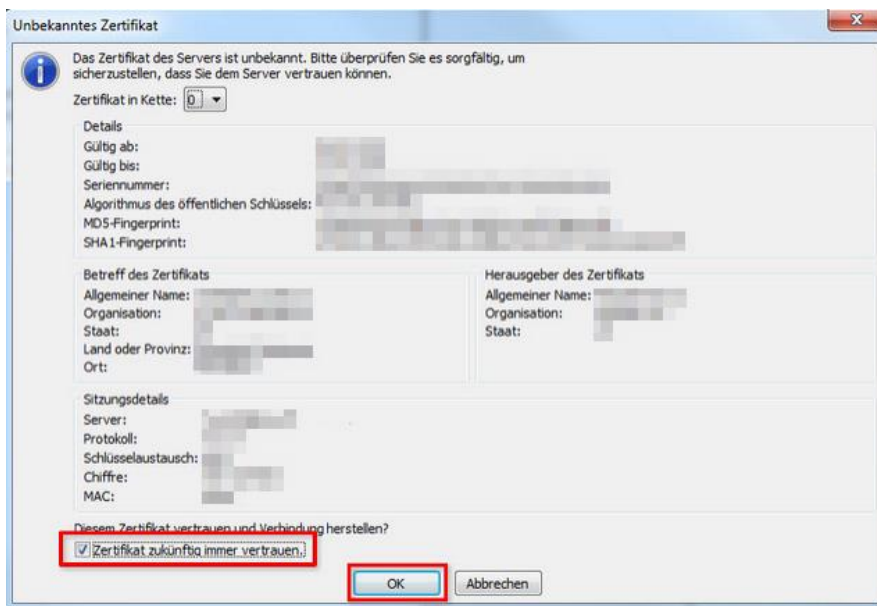
Bitte belassen Sie die weiteren Einstellungsmöglichkeiten auf den vorausgewählten Werten!

2.4. Schritt 4

Sobald Sie die Einstellungen vorgenommen haben wählen Sie bitte **Verbinden**.



Je nach System erhalten Sie bei der ersten Verbindung mit dem FTP-Server eine Hinweismeldung zum Zertifikats-Austausch.



Bitte wählen Sie **Zertifikat zukünftig immer vertrauen**, und bestätigen Sie diese Hinweismeldung mit **OK**.

Anschließend sehen Sie die in ihrem Verzeichnis angelegten Ordner **UP** und **DOWN**.

Dateiname	Dateigröße	Dateityp	Zuletzt geändert	Berechtigungen	Besitzer/Gruppe
..					
UP		Dateior...	17.06.2015 12:58:09	flcdmpe (0775)	13219 1441
DOWN		Dateior...	17.06.2015 12:58:20	flcdmpe (0775)	13219 1441

Herzlichen Glückwunsch! Der FTP-Server wurde erfolgreich eingerichtet!

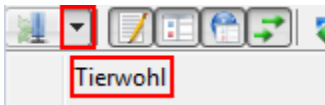
Haben Sie bei der Verbindung zum FTP-Server Probleme so melden Sie sich bitte bei dem in **Kapitel 3** genannten **Ansprechpartner**.

In Schritt 5 wird beschrieben, wie Sie den FTP-Server zukünftig nutzen.

2.5. Schritt 5

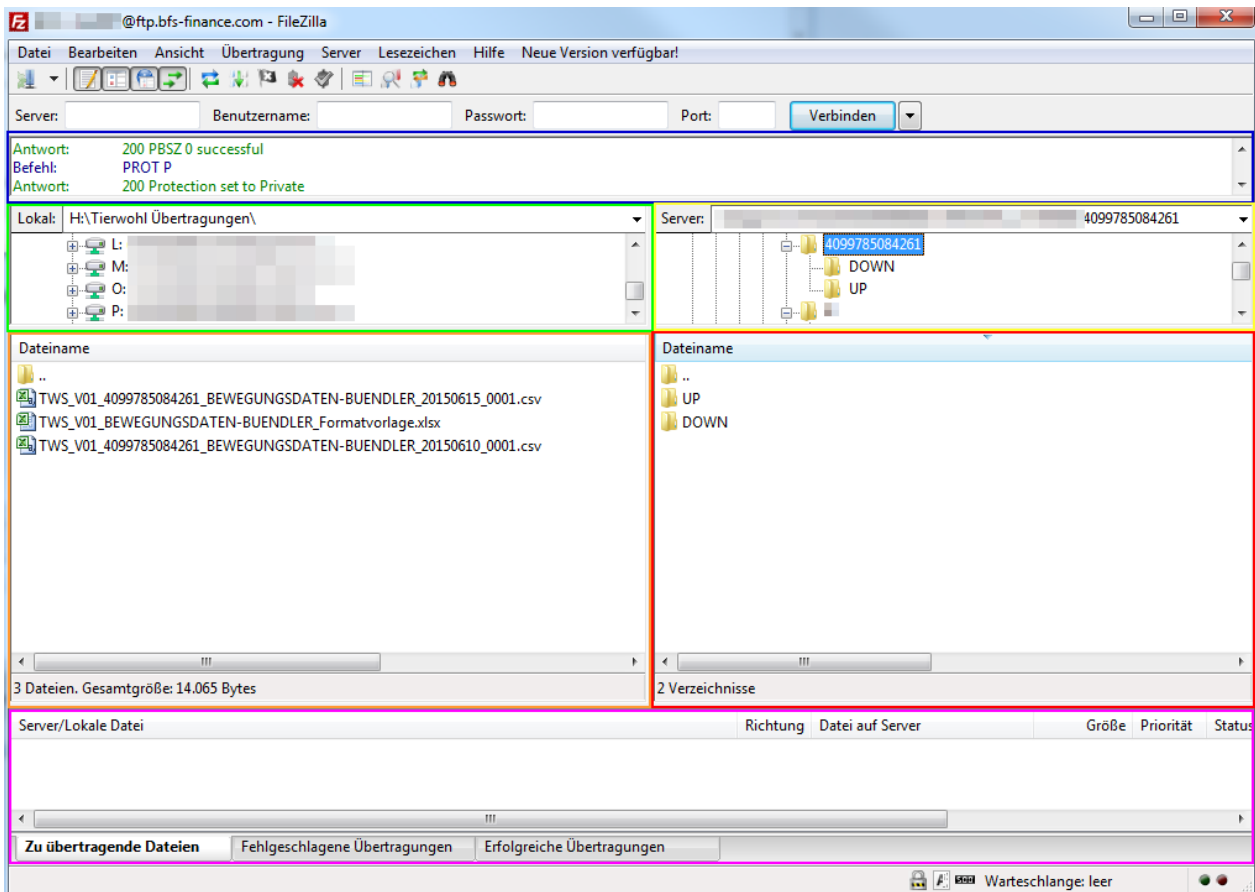
In diesem Schritt beschreiben wir Ihnen die „tägliche“ Nutzung des FTP-Servers.

Wenn Sie uns eine Datei übertragen möchten, so öffnen Sie erneut ihr FTP-Programm (z.B. FileZilla).



Klicken Sie in der oberen linken Ecke des Fensters auf die in der Abbildung rot hervorgehobene Schaltfläche und wählen Sie den in den Schritten 1-4 angelegten Server mit Mausklick aus.

Das FTP-Programm verbindet sich nun automatisch mit dem Server.



Das Fenster teilt sich in sechs Bereiche die wir Ihnen kurz vorstellen möchten:

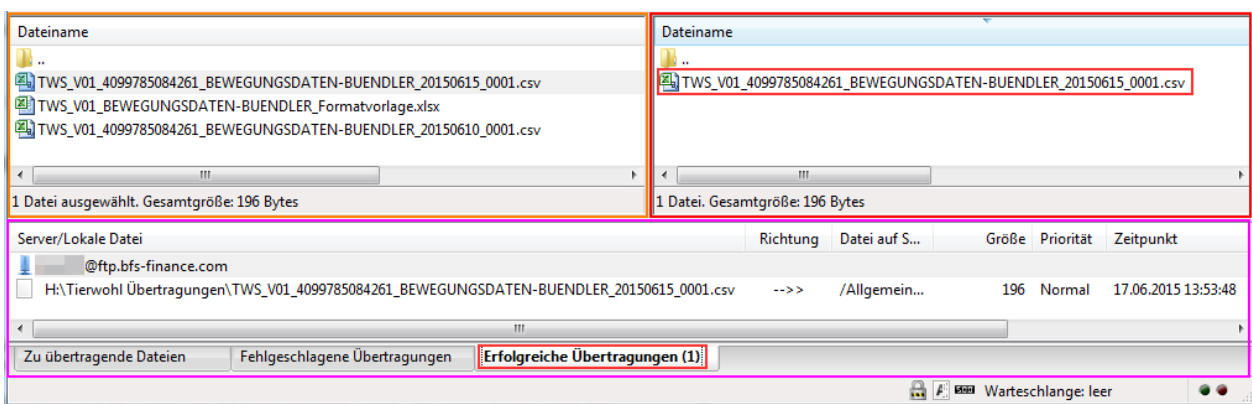
- Blau** Verbindungsprotokoll – enthält Daten zur Anmeldung, Fehlerhinweise, ...
- Grün** Lokale Ordnerstruktur – zeigt die Festplatten Ihres Computers
- Orange** Zeigt den Inhalt des im grünen Bereich gewählten Ordners
- Gelb** Server Ordnerstruktur – zeigt die Ordnerstruktur des Servers
- Rot** Zeigt die für die Übertragung relevanten Ordner **UP** und **DOWN**
- Lila** Übertragungsprotokoll – Zeigt die Übertragungen aufgeteilt nach „in Arbeit“ – „Fehlgeschlagen“ und „Erfolgreich“

Wenn Sie uns eine Datei übertragen möchten wählen Sie im grünen Bereich die Festplatte aus, auf der die Datei gespeichert ist. Im orangen Bereich wählen Sie den entsprechenden Ordner aus.

(Hinweis: FileZilla merkt sich den Ordner, den Sie zuletzt aufgerufen hatten – sie müssen diesen Ordner also nicht immer wieder auswählen)

Im roten Bereich wählen Sie bitte durch doppelten Mausklick den **UP** Ordner aus. Anschließend wählen Sie die Datei die Sie uns übertragen möchten mit der linken Maustaste aus – halten Sie die Maustaste gedrückt und ziehen die Datei in den in der Abbildung rot markieren Bereich. Lassen Sie die linke Maustaste wieder los, wenn der Mauszeiger sich im rot markierten Bereich befindet.

Prüfen Sie nun im lila Bereich ob die Übertragung erfolgreich war.

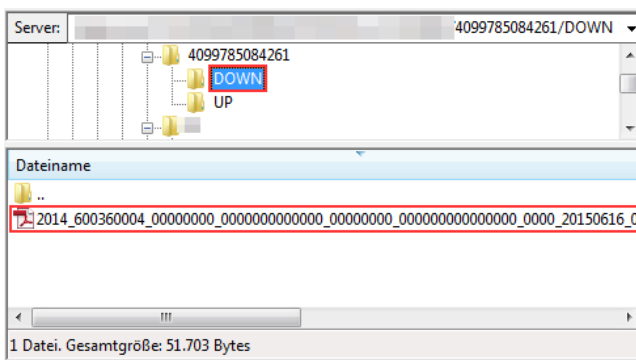


Das Element **Erfolgreiche Übertragungen** sollte nun eine (1) enthalten. Wir werden die Datei in der kommenden Nacht verarbeiten.

Falls dem nicht so ist überprüfen Sie, ob die Übertragung evtl. fehlerhaft war. In diesem Fall steht die (1) hinter „**Fehlgeschlagene Übertragungen**“. Versuchen Sie die Übertragung in diesem Fall bitte erneut.

WICHTIG: Wir verarbeiten ausschließlich die CSV-Dateien, die im **UP** Ordner bereitgestellt werden. Außerdem muss der Dateiname korrekt sein und das Datum im Dateinamen muss dem aktuellen Tagesdatum entsprechen. Die Dateien müssen zur taggleichen Verarbeitung bis 21:30 Uhr auf den FTP-Server hochgeladen worden sein.

Am nächsten Morgen erhalten Sie ein PDF-Verarbeitungsprotokoll. Dieses finden Sie im **DOWN** Verzeichnis.



Bitte prüfen Sie insbesondere nach den ersten Übertragungen das Protokoll sorgfältig.

3. Ansprechpartner

Haben Sie Fragen zur Nutzung der Vorlage oder zur Befüllung der Schnittstelle so wenden Sie sich bitte an:

ITC Operations

Hotline: 05241 / 80-43333

E-Mail: initiative-tierwohl@bertelsmann.de